

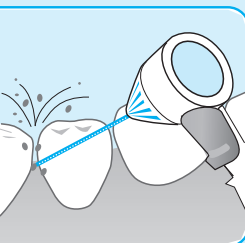
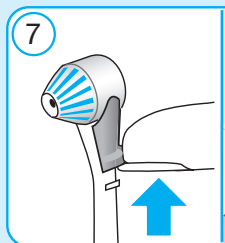
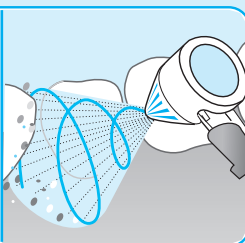
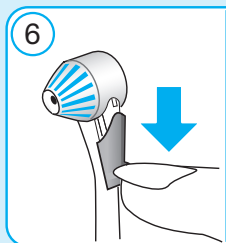
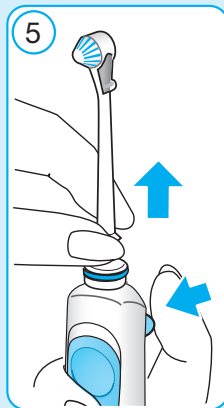
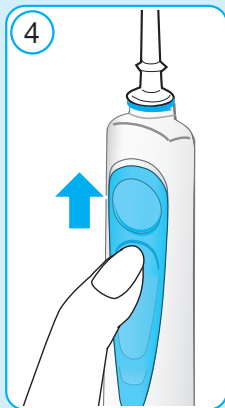
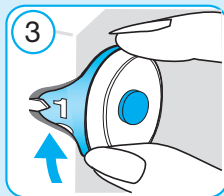
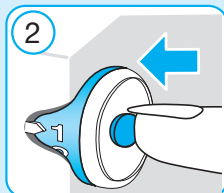
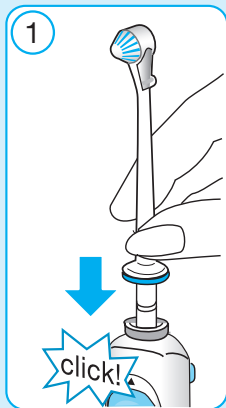
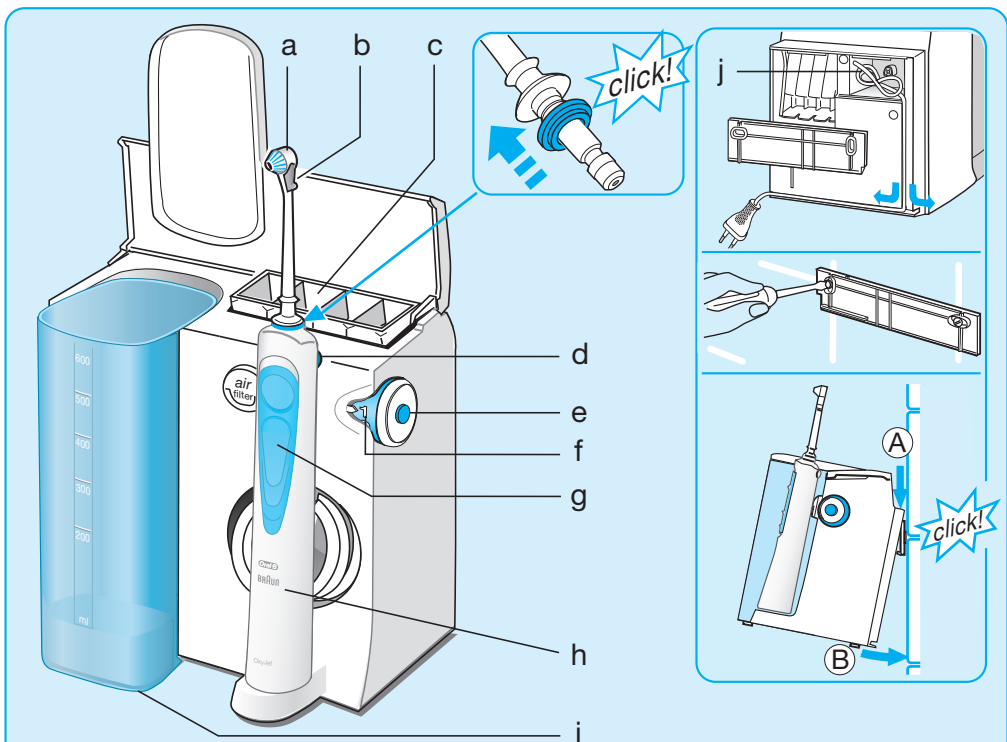


PROFESSIONAL  
CARE

powered  
by **BRAUN**

OXYJET





# Русский

Пожалуйста, внимательно прочитайте инструкцию перед тем, как начать пользоваться данной щеткой.

## ВАЖНО

- Данное устройство должно быть установлено таким образом, чтобы предупредить падение в воду или на пол. Штекер всегда должен находиться в зоне досягаемости.
- Периодически проверяйте шнур электропитания на наличие повреждений. В случае наличия повреждений, отнесите зарядное устройство в сервисный центр Oral-B Braun. Не используйте поврежденное или неработающее устройство. Это может привести к возгоранию, поражению электрическим током и иным повреждениям.
- Данный продукт не предназначен для детей до 12 лет. Лица с ограниченными физическими или умственными способностями или с недостаточным опытом могут использовать зубную щетку под контролем лиц, отвечающих за их общую безопасность, либо после инструктирования по вопросам использования и мерам безопасности.
- Не игрушка!
- Используйте только рекомендованные изготовителем жидкие средства, подходящие к ирригатору.
- Используйте данное устройство только по назначению, как описано в данном руководстве. Не используйте запасные или дополнительные детали, не рекомендованные изготовителем.

## МЕРЫ ПРЕДОСТОРОЖНОСТИ

- Если устройство уронили, насадка должна быть заменена перед следующим использованием, даже если нет видимых повреждений.

- Не погружайте устройство в воду или иную жидкость. Не рекомендуется размещать или хранить устройство в местах, откуда устройство может упасть в раковину или ванну с водой. Не пытайтесь достать упавшее в воду устройство. Немедленно отключите его от электропитания.
- Не разбирайте данное устройство самостоятельно.
- Во время отключения устройства от электропитания, всегда держитесь за штекер, а не за сам шнур. Не дотрагивайтесь до штекера шнура электропитания влажными руками. Это может привести к поражению электрическим током.
- В случае если Вы проходите стоматологическое лечение, проконсультируйтесь с Вашим лечащим врачом-стоматологом перед началом использования.

## Описание

- a Насадка для ирригатора
- b Переключатель режимов ирригатора
- c Контейнер для насадок
- d Кнопка для снятия насадки
- e Кнопка включения/выключения
- f Регулятор давления воды
- g Переключатель на рукоятке включения/выключения воды
- h Рукоятка ирригатора
- i Контейнер для воды (600 мл)
- j Отсек для хранения шнура

## Спецификация

Спецификацию электропитания см. также на дне зарядного устройства.  
Уровень шума: 68 дБ (A)

## Использование ирригатора

Перед первым использованием ирригатора, наполните контейнер для воды (i) и пропустите всю воду полностью через устройство, держа рукоятку ирригатора (h), над раковиной.

1. Присоедините одну из насадок (a) к рукоятке до щелчка (1). Наполните контейнер теплой водой. Если Вы хотите добавить зубной эликсир в воду, убедитесь, что вы сначала добавили теплую воду в контейнер, после этого можете добавлять зубной эликсир.
2. Включите ирригатор, нажав кнопку включения/выключения (e) (2). (Переключатель на ручке должен находиться в нижнем положении = перекрыть воду).
3. Выберите интенсивность напора водяной струи с помощью регулятора давления (f) (1 = слабая, 5 = сильная) (3). Рекомендуется начинать с уровня 1, особенно, если Ваши

десны кровоточат или, если ирригатор используется детьми.

4. Наклонитесь над раковиной и направьте насадку ирригатора на Ваши зубы и десны. Передвиньте переключатель (g) в верхнее положение для включения водной струи (4). Приоткройте слегка рот, чтобы вода стекала в раковину.

Вы можете выбрать один из двух режимов работы ирригатора, передвигая переключатель (b) в верхнее или нижнее положение (перед тем, как делать это, перекройте водный поток, поставив переключатель на рукоятке в нижнее положение):

Турбо поток (душ) для чистки и массажа десен (переключатель турбины – в нижнем положении): турбо поток (душ) с микропузырьками разработан для мягкого массажа десен для эффективного проникновения под край десны (6).

Монопоток (струя) (переключатель турбины – в верхнем положении): монопоток (струя) разработан для удаления остатков пищи и зубного налета из межзубных промежутков (7).

Максимальное время работы: 15 минут  
Время охлаждения: 2 часа

Рекомендуется менять насадку ирригатора каждые 3 месяца.

### После использования

Всегда полностью выливайте воду из контейнера. Если Ваш стоматолог рекомендует использовать зубной эликсир, промывайте ирригатор водой после использования, чтобы не допустить отложения осадка. Не выключайте ирригатор до тех пор, пока вся вода не выйдет, чтобы предотвратить размножение бактерий.

Нажмите кнопку включения/выключения, чтобы выключить ирригатор.

Нажмите кнопку для снятия насадки (d) (5). Вытрите рукоятку насухо и поставьте ее обратно на базу-подставку. Насадки могут храниться в специальном контейнере (c).

### Чистка

Регулярно протирайте корпус устройства влажной тряпкой. Контейнер для воды и контейнер для насадок снимаются и их можно мыть в посудомоечной машине.

В изделие могут быть внесены изменения без уведомления.

Не выбрасывайте продукт вместе с домашним мусором после окончания службы. Утилизация может быть произведена в Сервисном центре Oral-B Braun или в соответствии с требованиями страны.



### Гарантия

На данное изделие распространяется гарантия в течение двух лет с момента покупки. В течение гарантийного периода мы бесплатно устраним путем ремонта, замены детали или замены всего изделия любые заводские дефекты, вызванные недостаточным качеством материала или сборки.

В случае невозможности ремонта в гарантийный период, изделие может быть заменено на новое или аналогичное в соответствии с Законом о защите прав потребителей.

Гарантия обретает силу только, если дата покупки подтверждается печатью и подписью дилера (магазина) на последней странице оригинальной инструкции по эксплуатации Braun, которая является гарантийным талоном. Данные гарантийные обязательства действуют во всех странах, где изделие распространяется самой компанией Braun или ее компанией-дистрибьютором, и где никакие ограничения по импорту или другие правовые положения не препятствуют предоставлению гарантийного обслуживания.

Осуществление гарантийного обслуживания не влияет на дату истечения срока гарантии. Гарантия на замененные части истекает в момент истечения гарантии на данное изделие.

Данная гарантия не распространяется на случаи повреждения или поломки изделия в результате неправильного использования (см. список ниже), естественного износа, особенно в отношении насадок для рукоятки щетки, а также дефектов изделия не имеющих эффекта для функционирования данного устройства. Гарантия не является действительной в случае ремонта изделия не авторизованными сервисными службами и в случае неиспользования оригинальных запасных частей Braun. Для осуществления гарантийного обслуживания, передайте данное изделие в авторизованный сервисный центр Oral-B Braun вместе с чеком, подтверждающим покупку изделия.

Все другие требования, включая требования возмещения убытков, исключаются, если наша ответственность не установлена в законном порядке.

Рекламации, связанные с коммерческим контрактом с продавцом, не попадают под эту гарантию.

В соответствии с законом РФ № 2300-1 от 7.02.1992 г. «О защите прав потребителей» и принятым дополнением к закону РФ от 9.01.1996 г. «О внесении изменений и дополнений в закон «О защите прав потребителей» и «Кодекс РСФСР об административных нарушениях», Oral-B Braun устанавливает срок службы на свои изделия равный двум годам с момента производства, если дату продажи установить невозможно.

Изделия Oral-B Braun изготовлены в соответствии с высокими требованиями европейского качества. При бережном использовании и при соблюдении правил по эксплуатации, приобретенное Вами изделие Oral-B Braun может иметь значительно больший срок службы, чем срок, установленный в соответствии с Российским законом.

Случаи, на которые гарантия не распространяется:

- дефекты, вызванные форс-мажорными обстоятельствами;
- использование в профессиональных целях;
- нарушение требований инструкции по эксплуатации;
- неправильная установка напряжения питающей сети (если это требуется);
- внесение технических изменений;
- механические повреждения;
- повреждения по вине животных, грызунов и насекомых (в том числе случаи нахождения грызунов и насекомых внутри приборов);
- для приборов, работающих от батареек,
  - работа с неподходящими или истощенными батарейками, любые повреждения, вызванные истощенными или текущими батарейками (советуем пользоваться только защищенными от протекания батарейками).

**Внимание!** Оригинальный Гарантийный Талон подлежит изъятию при обращении в сервисный центр для гарантийного ремонта. После проведения ремонта Гарантийным Талоном будет являться заполненный оригинал Листа выполнения ремонта со штампом сервисного центра и подписанный потребителем по получении изделия из ремонта. Требуется проставления даты возврата из ремонта, срок гарантии продлевается на время нахождения изделия в сервисном центре.

В случае возникновения сложностей с выполнением гарантийного или послегарантийного обслуживания просьба сообщать об этом в Информационную Службу Сервиса Oral-B Braun по телефону 8-800-200-20-20

Только для Великобритании:

Данная гарантия не влияет на Ваши права, установленные законом.

Номинальное количество основного изделия – 1 шт.



Сделано в Германии, Braun GmbH Werk Marktheidenfeld, Baumhofstr. 40, 97828 Marktheidenfeld, Germany

RU: Импортёр/Служба потребителей: ООО «Проктер энд Гэмбл Дистрибьюторская Компания»; 125171, Москва, Ленинградское шоссе, 16А, стр. 2, Тел. 8-800-200-20-20

BY: Импортёр в Республике Беларусь: ООО «Электросервис», 220012, Республика Беларусь, г. Минск, ул. Чернышевского, 10А, к. 412А3.

Служба потребителей: РБ, Минск, 220030, а/я 211.

#### **Гарантия на сменные насадки и аксессуары:**

Гарантия Oral-B будет недействительна, если повреждение электрической щетки Oral-B связано с использованием сменных насадок и / или аксессуаров, не произведенных Oral-B.

Oral-B не рекомендует использование сменных насадок и / или аксессуаров, не произведенных Oral-B.

- Oral-B не может контролировать качество сменных насадок и / или аксессуаров, не произведенных Oral-B. Таким образом, мы не можем гарантировать эффективность щетки зубов с использованием таких сменных насадок и / или аксессуаров, о чем потребитель был проинформирован во время покупки электрической щетки Oral-B.
- Oral-B не может обеспечить тот факт, что сменные насадки и / или аксессуары, не произведенные Oral-B, подойдут к электрической щетке Oral-B.
- Oral-B не может предсказать долгосрочные последствия замены насадок и / или аксессуаров на ручке или головке щетки на насадки и/или аксессуары, не произведенные Oral-B.

Все сменные насадки и / или аксессуары, используемые на щетке Oral-B, должны иметь логотип Oral-B и отвечать высоким стандартам качества Oral-B. Oral-B не продает сменные насадки и / или аксессуары под любым другим именем или брендом, кроме Oral-B.