

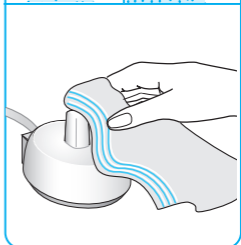
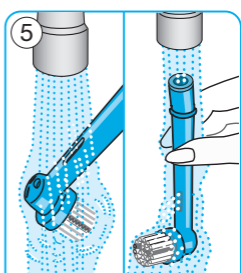
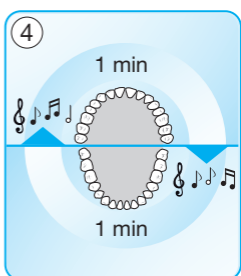
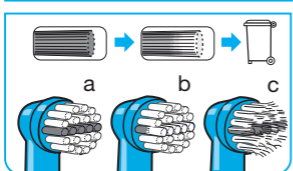
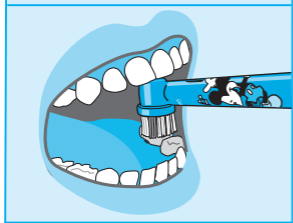
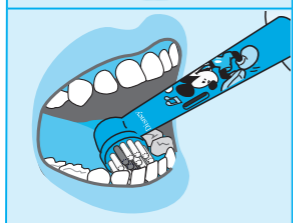
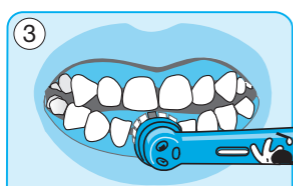
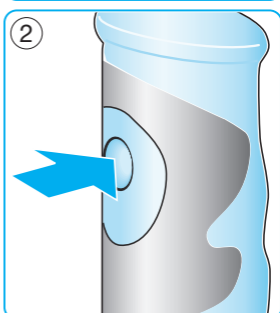
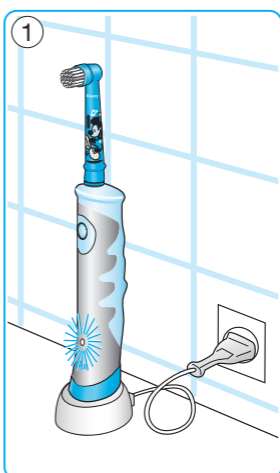
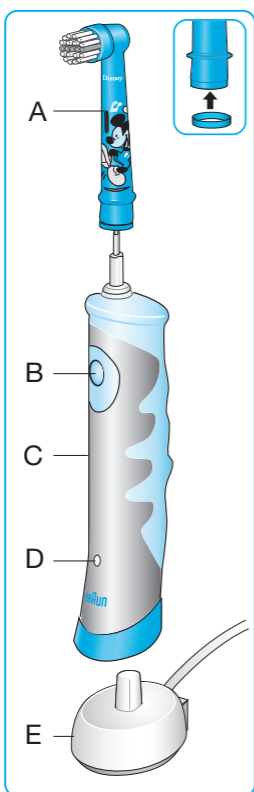
Oral-B®

Kids' Power Toothbrush



Type 3757

powered
by **BRAUN**



English

Dear parents,
 The Braun Oral-B Kids' Power Toothbrush has been developed with leading dental professionals to effectively remove plaque from children's teeth. It will make it easier for your child to brush properly and thoroughly.
 We hope your child will enjoy his/her new Braun Oral-B toothbrush.

Please read the usage instructions carefully before showing your child how to use this toothbrush. We recommend that parents supervise their children when they start using the appliance to help them become familiar with it.

IMPORTANT

- Periodically check the cord for damage. If cord is damaged, take the charging unit to an Oral-B Service Centre. A damaged or non-functioning unit should no longer be used. Do not modify or repair the product. This may cause fire, electric shock or injury.
- This product is not intended for use by children under age three. Children from 3 to 14 years and persons with reduced physical, sensory or mental capabilities or lack of experience and knowledge can use the toothbrush, if they have been given

supervision or instruction concerning use of the appliance in a safe way and understand the hazards involved.

- Cleaning and maintenance shall not be performed by children.
- Children shall not play with the appliance.
- Use this product only for its intended use as described in this manual. Do not use attachments which are not recommended by the manufacturer.

WARNING

- If the product is dropped, the brush head should be replaced before the next use even if no damage is visible.
- Do not place the charger in water, liquid or store it where it can fall or be pulled into a tub or sink. Do not reach for it if it has fallen into water. Unplug immediately.
- Do not disassemble the product except when disposing of the battery. When taking out the battery for disposal of the unit, use caution not to short the positive (+) and negative (–) terminals.
- When unplugging, always hold the power plug instead of the cord. Do not touch the power plug with wet hands. This can cause an electric shock.
- If you are undergoing treatment for any oral care condition, consult your dental professional prior to use.
- This toothbrush is a personal care device and is not intended for use on multiple patients in a dental practice or institution.

Description

- A Brush head
- B On/off switch
- C Squish Grip handle
- D Charge indicator
- E Charging unit

Specifications

For voltage specifications refer to the bottom of the charging unit.

Type: 3757

Noise level: ≤65 dB (A)

Connecting and charging

The toothbrush is electrically safe and can be used in the bathroom without hesitation.

- Plug the charging unit (E) into an electrical outlet and place the toothbrush handle (C) on the charging unit.
- The red charge indicator light (D) flashes while the handle is being charged, once it is fully charged the light turns off (1). A full charge can take up to 22 hours and enables up to seven days of regular brushing (twice a day, 2 minutes).
Note: If the charging light does not flash immediately, continue charging. It will appear in 10–15 minutes.
- For everyday use, the handle can be stored on the plugged-in charging unit to maintain the appliance at full power. Overcharging is impossible.

Battery maintenance

To maintain the maximum capacity of the rechargeable battery, unplug the charging unit and discharge the handle by regular use at least every 6 months.

Brushing with a music timer

Use the following steps to show and explain to your child how to use the appliance properly:

- When the handle is taken from the plugged-in charging unit, a short melody will sound.
- Put a small amount of toothpaste onto the brush head. (We recommend kids toothpaste.)
- First guide the brush head to the teeth, only then turn on the handle by pressing the on/off switch (B) (2).
- Start with the lower teeth: Slowly guide the brush head from tooth to tooth;
 - first the outsides,
 - then the insides,
 - finally the chewing surfaces (3).

Do not scrub or press too hard.

The Braun Oral-B Kids' Power Toothbrush automatically provides the proper cleaning action.

- After one minute of operation, the brush movement will be interrupted by a short melody. This tells your child to move on to the upper teeth. Clean them – again tooth by tooth – until the next melody plays (after another minute of operation). This way you can make sure that your child brushes his/her teeth for at least 2 minutes as recommended by dental professionals (4).
- Turn off the handle by pressing the on/off switch (B) while the brush head is still in the mouth.

We recommend to replace the brush head every three months. The brush head is provided with a row of blue INDICATOR® bristles (3a). With proper brushing twice a day for two minutes, the colour will disappear half-way down these bristles in a 3-month period (3b), provided toothpaste is used. If bristles begin to splay before the colour starts to recede, this indicates that your child exerts too much pressure on teeth and gums (3c).

Replacement brush heads: EB10

Available at your retailer or at Oral-B Braun Service Centres.

Cleaning

After use, rinse the brush head for several seconds under running water with the handle switched on.

Then switch off the handle and take off the brush head. Rinse both parts separately under running water and wipe them dry before putting the handle back onto the charging unit.
From time to time, also clean the charging unit with a damp cloth (5).

Subject to change without notice.

This product contains rechargeable batteries. In the interest of protecting the environment, please do not dispose of the product in the household waste at the end of its useful life. Disposal can take place at an Braun Oral-B Service Centre or at appropriate collection points provided in your country.



Guarantee

We grant 2 years limited guarantee on the product commencing on the date of purchase. Within the guarantee period we will eliminate, free of charge, any defects in the appliance resulting from faults in materials or workmanship, either by repairing or replacing the complete appliance as we may choose. This guarantee extends to every country where this appliance is supplied by Braun or its appointed distributor.

This guarantee does not cover: damage due to improper use, normal wear or use, especially regarding the brush heads, as well as defects that have a negligible effect on the value or operation of the appliance. The guarantee becomes void if repairs are undertaken by unauthorised persons and if original Braun parts are not used.

To obtain service within the guarantee period, hand in or send the complete appliance with your sales receipt to an authorised Oral-B Braun Service Centre.

This guarantee in no way affects your rights under statutory law.

Türkçe

*Sayın anne ve babalar,
Braun Oral-B Kids Şarj Edilebilir Diş Fırçası, bakteri plağını çocukların dişlerinden etkin şekilde gidermek için önde gelen diş hekimleri ile birlikte geliştirilmiştir. Çocuğunuzun dişlerini doğru ve dikkatli fırçalamasına yardımcı olur. Çocuğunuzun yeni Braun Oral-B diş fırçasını severek kullanmasını umarız.*

Fırçanın nasıl kullanılacağını çocuğunuza göstermeden önce lütfen kullanım bilgilerini sonuna kadar ve dikkatle okuyun. Çocuğunuz fırçayı kullanmaya yeni başladığında doğru kullanabilmesi için onu gözetmenizi öneririz.

ÖNEMLİ

- Kablonun hasar görüp görmediğini düzenli olarak kontrol edin. Kablo hasarlıysa, şarj ünitesini Oral B Braun Yetkili Servisine götürün. Hasarlı veya çalışmayan ürünü kullanmaya devam etmeyin. Ürünü onarmaya çalışmayın. Yangına, elektrik çarpmasına veya yaralanmaya neden olabilirsiniz.
- Temizlik ve bakım işlemleri çocuklar tarafından yapılmamalıdır.
- Çocuklar cihazla oynamamalıdır.
- Ürünü sadece bu kılavuzda belirtilen kullanım amacı doğrultusunda kullanın. Üreticinin tavsiye etmediği eklentiler kullanmayın.

DİKKAT

- Cihazın yere düşmesi durumunda fırça başlığı, gözle görülür bir hasar olmasa bile değiştirilmelidir.
- Şarj cihazını suya sokmayın, lavaboya veya küvete düşebileceği bir yerde bulundurmeyin. Suyu düşmüş şarj cihazını elinizi suya sokarak çıkarmaya çalışmayın. Cihazı derhal prizden çekin.
- Pilleri çıkarmak dışında ürünü sökmeyin. Pili atmak için çıkarırken artı (+) ve eksi (-) kutupların kısa devre yapmamasına dikkat edin.
- Cihazı prizden çekerken kabloyu değil fişi tutup çekin. Cihazın fişine ıslak elle dokunmayın. Bu durum elektrik çarpmasına yol açabilir.
- Herhangi bir diş veya ağız tedavisi görüyorsanız, ürünü kullanmadan önce diş hekiminize danışın.
- Bu diş fırçası kişiye özeldir, diş hekimleri ya da kuruluşları tarafından birden fazla hasta için kullanılması uygun değildir.

Parçalar

- A Fırça başlığı
- B Açma/kapama düğmesi
- C Yumuşak fırça sapı
- D Şarj göstergesi
- E Şarj cihazı

Teknik özellikler

Voltaj özellikleri için lütfen şarj ünitesinin tabanına bakın.
Tip: 3757
Gürültü seviyesi: ≤65 dB (A)

Prize takma ve şarj etme

Diş fırçası güvenli elektrik devrelerine sahiptir ve banyoda rahatlıkla kullanılabilir.

- Şarj cihazını (E) bir prize takın ve fırça sapını (C) şarj ünitesine yerleştirin.

- Gövde şarj olurken yeşil şarj göstergesi yanar, tamamen şarj olduğunda ışık söner (1). Tamamen şarj olması 22 saate kadar sürebilir, bu şekilde yedi güne kadar rutin diş fırçalaması sağlar (günde iki kez 2'şer dakika).
Not: Şarj ışığı hemen yanmasa da şarja devam edin. 10–15 dakika içinde yanacaktır.
- Günlük kullanımda, diş fırçası pilinin her zaman dolu olabilmesi için şarj cihazı üzerinde tutulabilir. Aşırı şarj olma riski yoktur.

Pilin bakımı

Şarj edilebilir pilin maksimum kapasitesini korumak için en az 6 ayda bir şarj cihazını prizden çekerek fırçayı düzenli kullanıp pilin boşalmasını sağlayın.

Müzikli süre ölçerle diş fırçalama

Çocuğunuza diş fırçasının kullanımını göstermek ve anlatmak için aşağıdaki adımları uygulayın.

- Fırça prize takılı olan şarj cihazından alındığında kısa bir melodi duyulacaktır.
- Fırça başlığına az miktarda diş macunu sürün (Çocuk diş macunu kullanmanızı tavsiye ederiz).
- Önce fırça başlığını dişlere götürün, bundan sonra fırçayı çalıştırmak için açma/kapama düğmesine (B) basın (2).
- Fırçalamaya alt dişlerden başlayın. Fırça başlığını her bir dişin üzerinde aşağıdaki sırayla dolaştırın:
 - Önce dış yüzeyler
 - Sonra iç yüzeyler
 - Son olarak çiğneme yüzeyleri (3)

Fırça ile çocuğunuzun dişlerini ovalamayın ve fırçayı fazla sert bastırmayın. Braun Oral-B Kids Şarj Edilebilir Diş Fırçası, gerekli temizleme etkisini otomatik olarak, fazla kuvvet uygulanmadan da gösterir.

- Fırçalamaya başladıktan bir dakika sonra kısa bir melodi duyulacak. Bu, çocuğunuza üst dişlerine geçmesi gerektiğini bildirir. Üst dişleri de tek tek ve aynı sırayla temizleyin. Fırça bir dakika daha çalıştıktan sonra yine melodi duyulacaktır. Bu sayede, çocuğunuzun dişlerini diş hekimlerince tavsiye edildiği gibi en az 2 dakika fırçalama sağlanmış olur (4).
- Fırçayı ağızdan çıkarmadan açma/kapama düğmesine (B) basarak durdurun.

Fırça başlığının 3 ayda bir değiştirilmesini tavsiye ediyoruz. Fırça başlıklarında bir sıra açık mavi renkli INDICATOR® kıllar (3a) bulunmaktadır. Günde iki kez 2'şer dakika süreyle ve diş macunu kullanılarak dişler fırçalandığında, mavi renk yaklaşık 3 ay içinde kılların yarısına kadar solar (3b). Renk solmadan fırçanın kılları ayrılıyorsa, çocuğunuz fırçalama sırasında çok fazla kuvvet uyguluyor demektir (3c).

Yedek fırça başlığı: EB10

Oral-B Braun satış noktaları veya Yetkili Servislerinde satışa sunulmaktadır.

Temizleme

Kullanımdan sonra fırça başlığını diş fırçası çalışır haldeyken akan su altında birkaç saniye boyunca iyice durulayın. Fırçayı kapatın ve fırça başlığını çıkarın. Her iki parçayı akan suyun altında ayrı ayrı temizleyip şarj cihazına yerleştirmeden önce silerek kurulayın. Şarj cihazını da ara sıra nemli bezle silin (5).

Bu cihazda şarj edilebilir piller bulunmaktadır. Çevrenin korunması adına, bu ürünü kullanım ömrünün sonunda evsel atıklarla birlikte çöpe atmayın. Cihazınızı Oral-B Braun Yetkili Servislerine bırakabilir veya elektronik atık toplayan kuruluşlara teslim edebilirsiniz.

Garanti

Ürün, satın alma tarihinden itibaren 2 yıl süreyle sınırlı garanti altındadır. Garanti süresi içinde, ürünün malzeme ve işçilikten kaynaklanan kusurları, kararı üreticinin tasarrufunda olmak kaydıyla ürünün onarımı veya tümüyle değiştirilmesi yoluyla ücretsiz olarak giderilecektir. Bu garanti, cihazın Braun veya yetkili dağıtıcısı tarafından satışa sunulduğu tüm ülkelerde geçerlidir.

Hatalı kullanımdan kaynaklanan hasarlar, olağan yıpranma, özellikle fırça başlıklarının olağan yıpranması ve cihazın değeri ya da işleyişi üzerinde kayda değer etkilere yol açmayan kusurlar garanti kapsamında değildir. Yetkisiz kişilerce ürüne müdahale edilmesi veya orijinal Braun parçalarının kullanılmaması garantiyi geçersiz kılar.

Garanti süresince hizmet almak için cihazın tümünü satış fişinizle birlikte bir Oral-B Braun Yetkili Servisi'ne teslim ediniz.

Bu garanti, tüketicilerin yasal haklarını herhangi bir şekilde etkilemez.

AEEE STANDARTLARINA UYGUNDUR



Üretici firma:

Braun GmbH
Frankfurter Straße 145
61476 Kronberg /
Germany /Ts., Almanya
 ☎ (49) 6173 30 0
 Fax (49) 6173 30 28 75

Procter & Gamble Satış ve Dağıtım Ltd. Şti. İçerenköy Mah. Askent Sok. No:3 A 34752 Ataşehir, İstanbul tarafından ithal edilmiştir.

P & G Tüketici Hizmetleri
 0 800 261 63 65,
 trconsumers@custhelp.com

Yetkili Servisler ile ilgili bilgi almak için Tüketici Hizmetleri Merkezimizi arayınız.

www.braun.com/tr

Уважаемые родители!

Oral-B совместно с ведущими стоматологами и педиатрами разработала серию детских электрических зубных щеток для эффективной чистки детских зубов. Теперь Вашему ребенку будет легко овладеть правильными навыками чистки зубов. Мы надеемся, что Вашему ребенку понравится новый продукт Oral-B.

Пожалуйста, внимательно прочитайте инструкцию о том, как пользоваться этой щеткой, перед тем, как показать ребенку. На начальном этапе дети должны пользоваться электрической зубной щеткой под присмотром взрослых.

ВАЖНО

- Периодически проверяйте шнур электропитания на наличие повреждений. В случае наличия повреждений, отнесите зарядное устройство в сервисный центр Oral-B Braun. Не используйте поврежденное или неработающее устройство. Это может привести к возгоранию, поражению электрическим током и иным повреждениям.
- Данный продукт не предназначен для детей до 3 лет. Дети от 3 до 14 лет и лица с ограниченными физическими или умственными способностями или с недостаточным опытом могут использовать зубную щетку под контролем лиц, отвечающих за их общую безопасность, либо после инструктирования по вопросам использования и мерам безопасности.
- Чистка и уход за устройством не должны проводиться детьми.
- Не игрушка!
- Используйте данное устройство только по назначению, как описано в данном руководстве. Не используйте запасные или дополнительные детали, не рекомендованные изготовителем.

МЕРЫ ПРЕДОСТОРОЖНОСТИ

- Если устройство уронили, насадка должна быть заменена перед следующим использованием, даже если нет видимых повреждений.
- Не погружайте устройство в воду или иную жидкость. Не рекомендуется размещать или хранить устройство в местах, откуда устройство может упасть в раковину или ванну с водой. Не пытайтесь достать упавшее в воду устройство. Немедленно отключите его от электропитания.
- Не разбирайте данное устройство самостоятельно, за исключением случаев замены аккумулятора. При замене аккумулятора, действуйте осторожно, стараясь не замкнуть положительный (+) и отрицательные (-) контакты.
- Во время отключения устройства от электропитания, всегда держитесь за штекер, а не за сам шнур. Не дотрагивайтесь до штекера шнура электропитания влажными руками. Это может привести к поражению электрическим током.
- В случае если Вы проходите стоматологическое лечение, проконсультируйтесь с Вашим лечащим врачом-стоматологом перед началом использования.
- Эта зубная щетка – устройство для персонального ухода, не предназначенное для использования на нескольких пациентах в стоматологических клиниках или институтах.

Описание и комплектность

- A Сменная насадка
- B Кнопка включения/выключения
- C Ручка
- D Индикатор заряда
- E Зарядное устройство

Спецификация:

Спецификацию электропитания см. также на дне зарядного устройства.

Тип: 3757

Уровень шума: ≤65 дБ (А)

Подсоединение и зарядка

Ручка вашей зубной щетки водонепроницаема, электрически безопасна и создана специально для использования в ванной комнате.

- Включите зарядное устройство (E) в электрическую розетку и поставьте рукоятку (C) на зарядное устройство.
- Красный индикатор зарядки (D) мигает, пока ручка заряжается. Когда ручка будет полностью заряжена, индикатор заряда погаснет (1). Полная зарядка аккумулятора занимает до 22 часов и обеспечивает до 7 дней регулярной чистки зубов (два раза в день, по 2 минуты).
Примечание: После полной разрядки индикатор может начать мигать не сразу, это может занять 10–15 минут.
- При ежедневном использовании щетки вы можете хранить рукоятку на зарядном устройстве, чтобы поддерживать полный уровень заряда щетки. Перезарядка аккумулятора невозможна.

Для того чтобы поддерживать максимальную емкость аккумуляторной батареи, не реже 1 раза в 6 месяцев отключайте зарядное устройство от сети и используйте щетку регулярно до ее полной разрядки.

Музыкальный таймер.

Следующие шаги помогут Вам объяснить и показать ребенку, как правильно пользоваться электрической зубной щеткой:

- При снятии щетки с зарядного устройства прозвучит короткая мелодия.
- Нанесите небольшое количество зубной пасты на головку зубной щетки (мы рекомендуем использовать детскую зубную пасту).
- Сначала поднесите щетку к зубам и только потом включите, нажав на кнопку включения/выключения (В) (2).
- Начинайте чистку с нижних зубов: медленно перемещайте щетку от одного зуба к другому, задерживаясь на поверхности каждого зуба несколько секунд;
 - сначала внешние поверхности,
 - затем внутренние поверхности,
 - и, наконец, жевательные поверхности (3).Не нажимайте на щетку слишком сильно и не пытайтесь тереть. Детская электрическая зубная щетка Braun Oral-B обеспечивает правильную технику чистки зубов.
- Короткая мелодия прервет движения щетки через 1 минуту чистки. Это означает, что Ваш ребенок должен перейти к чистке верхних зубов. Чистите их – опять зуб за зубом – пока не заиграет мелодия (через 1 минуту чистки). Таким образом, Вы можете быть уверены, что Ваш ребенок чистит зубы минимум 2 минуты (оптимальное время чистки, рекомендуемое стоматологами) (4).
- Выключите щетку, нажав кнопку включения/выключения (В) пока щетка еще находится во рту.

Стоматологи рекомендуют менять насадку зубной щетки каждые 3 месяца. Насадки оснащены голубыми щетинками INDICATOR® (3a). При ежедневной тщательной чистке зубов дважды в день по 2 минуты, голубые щетинки постепенно обесцветятся в течение 3 месяцев (3b), при условии, что используется зубная паста. Если щетинки изнашиваются до того, как потеряют цвет, значит, Ваш ребенок слишком сильно давит на щетку при чистке (3c).

Замена насадок для детских электрических щеток: EB10 Имеются в продаже в вашем магазине или в сервисных центрах Oral-B Braun.

Чистка изделия

После использования головку щетки следует промыть под струей воды при включенной рукоятке в течение нескольких секунд. Выключите щетку и снимите насадку. Промойте все части отдельно под струей воды, затем вытрите их насухо перед тем, как вы снова соберете щетку. Отсоедините зарядное устройство от щетки перед чисткой. Рукоятку щетки можно мыть в посудомоечной машине. Ни в коем случае не помещайте зарядное устройство в посудомоечную машину или в воду. Зарядное устройство следует периодически вытирать влажной тканью (5).

В изделие могут быть внесены изменения без уведомления.

Использованное устройство не должно выбрасываться с общими отходами или мусором. Пожалуйста, утилизируйте их через центр обслуживания Braun или через соответствующий специализированный пункт сбора (при наличии в вашем регионе).



Гарантия

На данное изделие распространяется гарантия в течение 2 лет с момента покупки.

В течение гарантийного периода мы бесплатно устраним путем ремонта, замены деталей или замены всего изделия любые заводские дефекты, вызванные недостаточным качеством материала или сборки.

В случае невозможности ремонта в гарантийный период, изделие может быть заменено на новое или аналогичное в соответствии с Законом о защите прав потребителей. Гарантия обретает силу только, если дата покупки подтверждается печатью и подписью дилера (магазина) на последней странице оригинальной инструкции по эксплуатации Braun, которая является гарантийным талоном. Данные гарантийные обязательства действуют во всех странах, где изделие распространяется самой компанией Braun или ее компанией-дистрибьютором, и где никакие ограничения по импорту или другие правовые положения не препятствуют предоставлению гарантийного обслуживания. Осуществление гарантийного обслуживания не влияет на дату истечения срока гарантии. Гарантия на замененные части истекает в момент истечения гарантии на данное изделие.

Данная гарантия не распространяется на случаи повреждения или поломки изделия в результате неправильного использования (см. список ниже), естественного износа, особенно в отношении насадок для рукоятки щетки, а также дефектов изделия не имеющих эффекта для функционирования данного устройства. Гарантия не является действительной в случае ремонта изделия не авторизованными сервисными службами и в случае неиспользования оригинальных запасных частей Braun.

Для осуществления гарантийного обслуживания, передайте данное изделие в авторизованный сервисный центр Oral-B Braun вместе с чеком, подтверждающим покупку изделия.

Все другие требования, включая требования возмещения убытков, исключаются, если наша ответственность не установлена в законном порядке.

Рекламации, связанные с коммерческим контрактом с продавцом, не попадают под эту гарантию.

Случаи, на которые гарантия не распространяется:

- дефекты, вызванные форс-мажорными обстоятельствами;
- использование в профессиональных целях;
- нарушение требований инструкции по эксплуатации;
- неправильная установка напряжения питающей сети (если это требуется);
- внесение технических изменений;
- механические повреждения;
- повреждения по вине животных, грызунов и насекомых (в том числе случаи нахождения грызунов и насекомых внутри приборов);
- для приборов, работающих от батареек, – работа с неподходящими или истощенными батарейками, любые повреждения, вызванные истощенными или текущими батарейками (советуем пользоваться только предохраненными от протекания батарейками).

Внимание! Оригинальный Гарантийный Талон подлежит изъятию при обращении в сервисный центр для гарантийного ремонта. После проведения ремонта Гарантийным Талоном будет являться заполненный оригинал Листа выполнения ремонта со штампом сервисного центра и подписанный потребителем по получении изделия из ремонта. Требуйте проставления даты возврата из ремонта, срок гарантии продлевается на время нахождения изделия в сервисном центре.

В случае возникновения сложностей с выполнением гарантийного или послегарантийного обслуживания просьба сообщать об этом в Информационную Службу Сервиса Oral-B Braun по телефону 8-800-200-20-20

Данная гарантия не влияет на Ваши права, установленные законом.

Дата производства указана на щетке в виде трехзначного кода. Первая цифра = последняя цифра года, последующие две цифры = порядковый номер недели производства. Например, код «745» означает, что продукт произведен в 45-ю неделю 2007 года.



Электрическая зубная щётка тип 4733 с сетевым блоком питания тип 3757, 220–240 Вольт, 50–60 Герц, 0,9 Ватт.

Товар сертифицирован
Сделано в Германии, Браун ГмбХ
Braun GmbH Werk Marktheidenfeld,
Baumhofstr. 40,
97828 Marktheidenfeld, Germany

Гарантийный срок/Срок службы 2 года.

RU: Импортер/Служба потребителей: ООО «Проктер энд Гэмбл Дистрибьюторская Компания»; 125171, Москва, Ленинградское шоссе, 16А, стр. 2, Тел. 8-800-200-20-20

BY: Импортер в Республике Беларусь: ООО «Электросервис», 220012, Республика Беларусь, г. Минск, ул. Чернышевского, 10А, к. 412А3. Служба потребителей: РБ, Минск, 220030, а/я 211.

Українська

Шановні батьки!

Oral-B разом із провідними стоматологами та педіатрами розробила серію дитячих електричних зубних щіток для ефективного чищення дитячих зубів. Тепер Вашій дитині буде легко опанувати правильні навички чищення зубів. Ми сподіваємося, що Вашій дитині сподобається новий продукт Oral-B.

Будь ласка, уважно прочитайте інструкцію про те, як користуватися цією щіткою, перед тим, як показати дитині. На початковому етапі діти повинні користуватися електричною зубною щіткою під доглядом дорослих.

ВАЖЛИВО

- Періодично перевіряйте шнур електроживлення на наявність пошкоджень. У випадку виявлення пошкоджень, віднесіть зарядний пристрій в сервісний центр Oral-B Braun. Не використовуйте пошкоджений або непрацюючий пристрій. Це може призвести до загорання, ураження електричним струмом або інших пошкоджень.
- Цей продукт не призначений для використання дітьми до 3 років. Не призначений для використання дітьми від 3 до 14 років та особами з обмеженими фізичними або розумовими здібностями за винятком випадків, коли вони знаходяться під спостереженням осіб, які відповідають за їх загальну безпеку або після інструктування з питань використання і заходів безпеки.

- Чищення і догляд за пристроєм не повинні проводитися дітьми.
- Не іграшка.
- Використовуйте цей пристрій лише за призначенням, як описано в цій інструкції. Не використовуйте запасні або додаткові деталі, не рекомендовані виробником.

ЗАПОБІЖНІ ЗАХОДИ

- Якщо пристрій падав, насадка повинна бути замінена перед наступним використанням, навіть якщо немає видимих пошкоджень.
- Не занурюйте пристрій у воду або іншу рідину. Не рекомендується розміщувати або зберігати пристрій в місцях, звідки пристрій може впасти в раковину або ванну з водою. Не намагайтеся дістати пристрій, що впав у воду. негайно відключіть його від електромережі.
- Не розбирайте даний пристрій самостійно, за винятком випадків заміни акумулятора. При заміні акумулятора дійте обережно, намагаючись не замкнути позитивний (+) і негативний (-) контакти.
- Під час відключення пристрою від електромережі, завжди тримайтеся за штекер, а не за сам шнур. Не торкайтеся штекера шнура електроживлення вологими руками. Це може призвести до ураження електричним струмом.
- Якщо ви проходите стоматологічне лікування, проконсультуйтеся з Вашим лікарем-стоматологом перед початком використання даної зубної щітки.
- Ця зубна щітка є особистим пристроєм з догляду і не призначена для використання кількома пацієнтами в стоматологічній практиці чи установі.

Опис та комплектність

- A Змінна насадка
- B Кнопка вмикання/вимикання
- C Ручка
- D Індикатор заряду
- E Зарядний пристрій

Специфікація:

Специфікацію електроживлення див. на дні зарядного пристрою.

Тип: 3757

Рівень шуму: ≤65 дБ (A)

Підключення зарядка

Ручка Вашої зубної щітки водонепроникна, електрично безпечна і створена спеціально для використання у ванній кімнаті.

- Увімкніть зарядний пристрій (E) в електричну розетку і поставте рукоятку (C) на зарядний пристрій.
- Червоний індикатор заряду (D) блимає поки ручка заряджається, як тільки буде повністю заряджена індикатор вимкнеться (1). Повна зарядка може зайняти до 22 годин, що забезпечить до семи днів регулярного чищення (два рази на день, по 2 хвилини).
Примітка: після повного розрядження, індикатор може не блимати відразу, для цього може знадобитися до 10–15 хвилин.
- Для повсякденного використання, ручка може зберігатися на підключеному зарядному пристрої для підтримання її завжди повністю зарядженою. Надлишкове зарядження неможливе.

Для того щоб підтримувати максимальну ємність акумуляторної батареї, не рідше 1 разу в 6 місяців відключайте зарядний пристрій від мережі і використовуйте щітку регулярно до її повної розрядки.

Музичний таймер.

Наступні кроки допоможуть Вам пояснити і показати дитині, як правильно користуватися електричною зубною щіткою:

- При знятті щітки із зарядного пристрою пролунає коротка мелодія.
- Нанесіть невелику кількість зубної пасти на голівку зубної щітки (ми рекомендуємо використовувати дитячу зубну пасту).
- Спочатку піднесіть щітку до зубів і тільки потім увімкніть, натиснувши на кнопку увімкнення/вимкнення (B) (2).
- Починайте чищення з нижніх зубів: повільно переміщайте щітку від одного зуба до іншого, затримуючись на поверхні кожного зуба кілька секунд;
 - спочатку зовнішні поверхні,
 - потім внутрішні поверхні,
 - і, нарешті, жувальні поверхні (3).

Не натискайте на щітку занадто сильно і не намагайтеся терти. Дитяча електрична зубна щітка Braun Oral-B забезпечує правильну техніку чищення зубів.

- Коротка мелодія перерве рухи щітки через 1 хвилину чищення. Це означає, що Ваша дитина повинна перейти до чищення верхніх зубів. Чистіть їх – знову зуб за зубом – поки не прозвучить мелодія (через 1 хвилину чищення). Таким чином, Ви можете бути впевнені, що Ваша дитина чистить зуби мінімум 2 хвилини (оптимальний час чищення, рекомендований стоматологами) (4).
- Вимкніть щітку, натиснувши кнопку увімкнення/вимкнення (B) поки щітка ще перебуває в роті.

Стоматологи рекомендують замінювати насадку зубної щітки кожні 3 місяці. Насадки оснащені блакитними щетинками INDICATOR® (3a). При щоденному ретельному чищенні зубів

двічі на день по 2 х вилини, блакитні щетинки поступово знебарвляться протягом 3 місяців (3b), за умови, що використовується зубна паста. Якщо щетинки зношуються до того, як втратять колір, значить, Ваша дитина занадто сильно тисне на щітку при чищенні (3c).

Заміна насадок для дитячих електричних щіток: EB10
Є в продажу у вашому магазині або в сервісних центрах Oral-B Braun.

Чищення виробу

Після використання голівку щітки слід промити під струменем води при ввімкненій рукоятці протягом декількох секунд. Вимкніть щітку і зніміть насадку. Промийте всі частини окремо під струменем води, потім витріть їх насухо перед тим, як Ви знову зберете щітку. Від'єднайте зарядний пристрій від щітки перед чищенням. Рукоятку щітки можна мити в посудомийній машині. У жодному разі не поміщайте зарядний пристрій в посудомийну машину або у воду. Зарядний пристрій слід періодично витирати вологою тканиною (5).

Виробник залишає за собою право вносити зміни у виріб без попереднього повідомлення.

Даний продукт містить акумулятор. В інтересах захисту навколишнього середовища, не викидайте його разом з домашнім сміттям після закінчення служби. Утилізація може бути зроблена в сервісному центрі Oral-B Braun або у відповідному пункті утилізації у Вашій країні.



Додаткову інформацію про сервісні центри Braun в Україні можна отримати за телефоном гарячої лінії, а також на сервісному порталі виробника в інтернеті – www.service.braun.com

Електрична зубна щітка типу 4733 із джерелом живлення типу 3757.

Гарантійний термін/термін служби – 2 роки. Додаткову інформацію про сервісні центри Braun в Україні можна отримати за телефоном гарячої лінії, а також на сервісному порталі виробника в інтернеті – www.service.braun.com

Виготовлено в Німеччині для Браун ГмбХ: Braun GmbH, Frankfurter Str. 145, 61476 Kronberg/Ts., Germany.

Адреса в Україні: ТОВ «Проктер енд Гембл Трейдінг Україна», Україна, 04070, м.Київ, вул. Набережно-Хрещатицька, 5/13, корпус літ. А. Тел. (0-800) 505-000. www.pg.com.ua

Дата виготовлення вказана на щітці у вигляді 3-х значного коду. Перша цифра = остання цифра року, наступні дві цифри = порядковий номер тижня виробництва. Наприклад, код «745» означає, що продукт вироблений в 45-й тиждень 2007 року.

Обладнання відповідає вимогам Технічного регламенту обмеження використання деяких небезпечних речовин в електричному та електронному обладнанні.



001

Гарантійні зобов'язання виробника

Для всіх виробів ми даємо гарантію на два роки, починаючи з моменту придбання виробу або з дати його виробництва, у разі відсутності або неналежного оформлення гарантійного талону на виріб.

Протягом гарантійного періоду ми безкоштовно усуваємо шляхом ремонту, заміни деталей або заміни всього виробу будь-які заводські дефекти, викликані недостатньою якістю матеріалів або складання.

Строк служби продукції Braun дорівнює гарантійному періоду у два роки з моменту придбання або з моменту виготовлення, якщо дату продажу неможливо встановити.

У випадку неможливості ремонту в гарантійний період виріб може бути замінений на новий або аналогічний відповідно до Закону України «Про захист прав споживачів».

Гарантія набуває сили лише, якщо дата купівлі підтверджується печаткою та підписом дилера (магазину) на гарантійному талоні або на останній сторінці оригінальної інструкції з експлуатації Braun, яка також може бути гарантійним талоном.

Ця гарантія дійсна у будь-якій країні, в яку цей виріб поставляється представником компанії виробника або призначеним дистриб'ютором, та де жодні обмеження з імпорту або інші правові положення не перешкоджають наданню гарантійного обслуговування.

Гарантія на замінені частини закінчується в момент закінчення гарантії на даний виріб.

Гарантія не стосується таких випадків: ушкодження, викликані неправильним використанням, нормальне зношення деталей (напр., сіточки для гоління або ріжучого блока), дефекти, що мають незначний вплив на якість роботи пристрою. Ця гарантія втрачає силу, якщо ремонт здійснюється не вповноваженою для цього особою та, якщо використовуються не оригінальні запасні частини виробника.

У випадку пред'явлення реклаमाції за умовами даної гарантії, передайте виріб у повному комплекті згідно опису в оригінальній інструкції з експлуатації разом з гарантійним талоном у будь-який сервісний центр, який офіційно вповноважений представником компанії виробника.

Всі інші вимоги, разом з вимогами відшкодування збитків, не дійсні, якщо наша відповідальність не встановлена законним чином.

Випадки, на які не розповсюджується гарантія:

- дефекти, викликані форс-мажорними обставинами;
- використання з професійною метою або з метою отримання прибутку;

- порушення вимог інструкції з експлуатації;
- невірне встановлення напруги мережі живлення (якщо це вимагається);
- здійснення технічних змін;
- механічні пошкодження;
- для приладів, що працюють на батарейках – робота з невідповідними або спрацьованими батарейками, будь-які пошкодження, викликані спрацьованими або підтікаючими батарейками;
- пошкодження з вини тварин, гризунів та комах (в тому числі у випадках знаходження гризунів та комах усередині приборів)
- для бритв – зім'ята або порвана сітка.

Увага! Гарантійний талон підлягає вилученню в разі звернення до сервісного центру з проханням про виконання гарантійного ремонту. Після проведення ремонту гарантійним талоном буде вважатися заповнений оригінал листа виконаного ремонту зі штампом сервісного центру та підписаний споживачем про отримання виробу з ремонту. Гарантійний строк подовжується на термін, який даний виріб знаходився в сервісному центрі в ремонті.

В разі виникнення складнощів з виконанням гарантійного та післягарантійного обслуговування прохання звертатися до інформаційної служби сервісу представника компанії виробника в Україні.

Телефон гарячої лінії 0 800 505 000. Дзвінки по Україні зі стаціонарних телефонних номерів є безкоштовними. Дзвінки з мобільних телефонів оплачуються згідно тарифів відповідного оператора.

Також можна отримати додаткову інформацію на сервісному порталі виробника в інтернеті www.service.braun.com

Қазақша

Құрметті ата-аналар!

Oral-B жетекші стоматологтар және педиатрлармен бірлесіп, балалар тістерін сапалы тазалауға арналған балалар электр тіс щеткаларының сериясын жетілдірді. Енді Сіздің балаңызға тісті тазалаудың дұрыс дағдыларын игеруге оңай болады. Сіздің балаңызға Oral-B-дың жаңа өнімі ұнайтынына үміттенеміз.

Балаға көрсетер алдында осы щетканы қалай пайдалану керек екені туралы нұсқаулықты мұқият оқып шығуды өтінеміз. Бастапқы кезеңде балалар электр тіс щеткасын үлкендердің бақылауымен қолдануы қажет.

МАҢЫЗДЫ

- Үнемі электр қосылу сымының бүлінбеуін тексеріп тұрыңыз. Егер бүлінгенін байқасаңыз, зарядтау құралын Oral-B Braun қызмет көрсету орталығына апарыңыз. Зақым келген немесе жұмыс жасамайтын құралды қолданбаңыз. Бұл құралды өзіңіз жеке бөлшектемеңіз және жетілдірмеңіз. Ол жанып кетуі, не электр соғуы, не өзге зақым келтіруі мүмкін.
- Бұл құрал 3 жасқа дейінгі балаларға қолдануға арналмаған. Бұл тіс щеткасын, 3 жастан 14 жасқа дейінгі балаларға және қабілеттері мен мүмкіндіктері шектелген немесе тәжірибесі жеткіліксіз адамдарға, тек олардың жалпы қауіпсіздігіне жауапты жандардың бақылауында болған жағдайда, немесе қолдану нұсқаулықтары және қауіпсіздік ережесі бойынша нұсқаулықтар жүргізілген жағдайда, қолдануға болады.
- Құралды тазалау және күтім жасау жұмыстарын балалар жүргізбеуі тиіс.
- Ойыншық емес!
- Осы құралды берілген нұсқаулықта көрсетілген мақсатта ғана пайдаланыңыз. Шығарушы-фирма ұсынбаған қосымша бөлшектерді қолданбаңыз.

САҚТЫҚ ШАРАЛАРЫ

- Егер құралды түсіріп алсаңыз, ешқандай көзге көрінер зақым келмесе де, келесі пайдаланардың алдында саптамасын ауыстыру қажет.
- Құралды суға немесе басқа сұйықтыққа салмаңыз. Құралды суы бар раковина не ваннаға түсіп кету қаупі бар жерге қоюға не сақтауға кеңес берілмейді. Суға түсіп кеткен құралды шығарып алуға тырыспаңыз. Тез арада оны электр қорегінен ажыратыңыз.
- Бұл құралды аккумуляторын ауыстырғаннан басқа жағдайда өзіңіз жеке бөлшектемеңіз. Аккумуляторды ауыстырған жағдайда өте мұқият болыңыз, оң (+) және теріс (-) қосылу байланыстарын тұйықтап алмаңыз.

- Құралды электр қорегінен ажыратқан кезде үнемі сымның өзінен емес штекерден ұстаңыз. Электр қорегі сымының штекерін су қолыңызбен ұстамаңыз. Тоқ соғуы мүмкін.
- Егер сіз тісіңізді емдетіп жүрсеңіз, онда осы тіс щеткасын пайдаланбастан бұрын өзіңіздің тіс дәрігеріңізбен кеңесіңіз.
- Осы тіс щеткасы – дербес күтімге арналған құрылғы, стоматологиялық клиникаларда немесе институттарда бірнеше науқасқа пайдалану үшін арналмаған.

Сипаттамасы және жинақтамалығы

- A Ауыспалы саптама
- B Қосу/өшіру түймешігі
- C Қолсабы
- D Заряд индикаторы
- E Зарядтаушы құрылғы

Ерекшеліктер сипаттамасы:

Электр қорегінің ерекшеліктер сипаттамасын зарядтау құралының астынан оқыңыз.

Тип: 3757

Шу деңгейі: ≤65 дБ (A)

Қосу және зарядтау

Сіздің щеткаңыздың сабынан су өтпейді, электр тұрғысынан қауіпсіз, сондықтан жуынатын бөлмеде пайдалану үшін арнайы құрастырылған.

- Зарядтау құрылғысын (E) электр тоғына қосыңыз да тіс щеткасының қолсабын (C) зарядтау құралына қойыңыз.
- Зарядтаудың қызыл индикаторы (D) тұтқа зарядталғанша жыпылықтап тұрады. Тұтқа толығымен зарядталғанда, заряд индикаторы өшеді (1). Аккумулятордың толық зарядтау 22 сағатқа дейін созылады және 7 күнге дейін тісті уақытылы тазалауды қамтамасыз етеді (күніне екі рет, 2 минуттан). Ескерту: Толық зарядталғаннан кейін индикатор бірден жыпылықтамауы мүмкін, бұл 10–15 минутты алуы мүмкін.
- Күнделікті қолдану кезінде сіз щетканың зарядының толық деңгейін қолдау үшін, щетканы зарядтау құрылғысының тұтқышында сақтай аласыз. Аккумуляторды мөлшерден тыс зарядтау мүмкін емес.

Аккумулятор батареикасының барлық күшін сақтау үшін 6 айда 1 рет зарядтау құралын электр желісінен ажыратып отырыңыз және тіс щеткасын толықтай заряды біткенше қолданыңыз.

Музыкалы таймер

Мына қадамдар Сізге электр тіс щеткасын дұрыс пайдалануды балаға түсіндіріп, көрсетуге көмектеседі:

- Щетканы зарядтаушы құрылғыдан алған кезде қысқа мелодия естіледі.
- Тіс пастасының шағын көлемін тіс щеткасының басына жағыңыз (біз балаларға арналған тіс пастасын пайдалануды ұсынамыз.)
- Алдымен щетканы тіске жақындатыңыз, тек содан кейін щетканы Қосу/өшіру түймешігін (B) басып іске қосыңыз (2).
- Тазалауды астыңғы тістен бастаңыз: щетканы бір тістен екінші тіске, әр тістің үстінде бірнеше секунд кідіріп, баяу орнын ауыстырыңыз;
 - алдымен сыртқы бетін,
 - содан кейін ішкі бетін,
 - және, соңында, тістің шайнайтын беттерін тазалаңыз (3).
 Щетканы қатты баспаңыз және ысқылауға тырыспаңыз. Braun Oral-B балалар электр щеткасы тісті тазалаудың дұрыс техникасын қамтамасыз етеді.
- Қысқа мелодия щетканың қозғалысын тазалаудың 1 минутынан кейін тоқтатады. Бұл Сіздің балаңыз жоғарғы тістерін тазалауға көшуі қажеттігін білдіреді. Оларды – тістен тіске дейін – мелодия ойнағанша тазалаңыз (тазалаудың 1 минутынан кейін). Осылай, Сіз балаңыз тісін кемінде 2 минут (стоматологтар ұсынған тазалаудың тиімді уақыты) тазалайтынына сенімді бола аласыз (4).
- Щетканы қосу/өшіру кнопкасын (B) басып, щетка әлі ауыз қуысында болған кезде сөндіріңіз.

Тіс дәрігерлері тіс щеткасының саптамасын әрбір 3 ай сайын ауыстыруға кеңес береді. Барлық саптамаларда көгілдір INDICATOR® қылтандары бар (3a). Күнделікті тісті екі рет 2 минуттан мұқият тазалағанда көгілдір қылтандар шамамен 3 ай ішінде түссіз бола бастайды. (3b) тіс пастасы қолданылады деген шартпен. Егер қылтандары түсін жойғанға дейін тозып қалса, бұл Сіздің балаңыз тазалау кезінде щетканы тым қатты басатынын білдіреді (3c).

Балалар электр щеткасына арналған саптамаларды ауыстыру: EB10

Сіздің дүкеніңізде немесе Oral-B Braun сервистік орталықтарында сатылады.

Бұйымды тазалау

Пайдаланып болғаннан кейін щетканың басын бірнеше секунд бойы қолсабы қосылып тұрған күйде аққан судың астында жуу керек. Қолсапты өшіріп саптаманы алып тастаңыз. Щетканың әр бөлігін судың ағысы астында жуыңыз, содан кейін оларды щетканы қайтадан жинар алдында құрғатып сүртіңіз. Тазалау алдында зарядтаушы құрылғысын щеткадан ажыратыңыз. Щетканың тұтқасын ыдыс аяқ жуғыш машинада жууға болады. Еш жағдайда зарядтаушы құрылғысын ыдыс аяқ жуғыш машинаға немесе суға салмаңыз. Зарядтаушы құрылғысын да уақытында суланған матамен сүртіп тұру қажет (5).

Бұйымға хабардар етілусіз өзгерістер енгізілуі мүмкін.

Пайдаланылған құрылғы жалпы қалдықтармен немесе қоқыспен лақтырылмауы тиіс. Оларды Braun қызмет көрсету орталығы арқылы немесе сәйкес мамандандырылған жинайтын пункт арқылы жоюыңызды өтінеміз (сіздің аймағыңызда болған жағдайда).



Кепілдік

Бұл құралға сатып алған сәттен бастап 2 жыл бойы жарамды кепілдік беріледі. Осы кепілдік уақыты кезінде біз жөндеу жұмыстары арқылы, қосалқы заттарды немесе құралды ауыстыруды, жеткіліксіз материал болуының немесе құрастырудың салдарынан болған зауыт ақаулықтарын жөндеуді ақысыз жүргіземіз.

Осы кепілдік кезеңінде зат жөндеуге келмейтін болса онда тұтынушылар құқығын қорғау Заңына сәйкес құралды басқа осындай немесе осыған сәйкес затқа алмастыруға болады. Кепілдік тек Braun түпнұсқалық пайдалану нұсқаулығының соңғы бетінде сатылған күні дилердің (дүкеннің) мөрімен және қолымен бекітілген болса ғана күшіне енеді, бұл кепілдік талоны болып табылады.

Бұл кепілдік міндеттемелері Braun компаниясының өзі немесе дистрибьютор- компаниясы тарататын барлық импорттық шектеу немесе басқа да құқықтық ережелер кепілдік қызмет көрсетуге кедергі келтірмейтін елдерде жарамды болып табылады.

Кепілдік қызмет көрсету кепілдік мерзімінің аяқталуына әсер етпейді. Ауыстырылған қосалқы бөлшектерге кепілдік мерзімі осы затқа берілген кепілдік аяқталған сәтте бітеді.

Бұл кепілдік құралды зақымдау немесе дұрыс пайдаланбау салдарынан болған бүлдіру жағдайларында (төмендегі тізімді қараңыз), табиғи жарамсыздануда, әсіресе тіс щеткасының қолсабының саптамалары, сонымен бірге осы құралдың жұмыс жасауына бөгет болмайтын бөлшектердің ақаулықтары жағдайларында жарамайды. Бұл кепілдік осы құралды басқа авторлық емес қызмет көрсету орталықтарында жөндеткенде және Braun-ның қосалқы заттарын пайдаланбаған жағдайда жарамды болмайды.

Кепілдік қызмет көрсету үшін бұл құралды Oral-B Braun авторлық қызмет көрсету орталығына сатып алған чекпен бірге жеткізу қажет.

Егер біздің жауапкершілігіміз заңды түрде көрсетілмесе барлық басқа талаптар, оның ішінде тигізген зақымды өтеу де бар, қанағаттандырылмайды. Сатушымен коммерциялық келісімге байланысты арыздар да бұл кепілдікке кірмейді.

Кепілдік жарамайтын жағдайлар:

- форс-мажор жағдайлары салдарынан болған ақаулар
- арнайы мақсатпен пайдалану
- пайдалану ережелерін бұзу
- қорек желісінің кернеуін қате қою (егер талап етілсе)
- техникалық өзгерістер енгізу
- механикалық ақаулар
- жануарлар, кемірушілер мен жәндіктердің кесірінен болған зақымдар (оның ішінде кемірушілер мен жәндіктердің құралдың ішінде болуы да)
- батареикалармен жұмыс жасайтын құралдарға – жарамайтын не біткен батареикалармен жұмыс жасау, соларды пайдаланған салдарынан болған ақаулықтар (тек ағып кетуден қорғалған батареикаларды ғана пайдалануға кеңес береміз)

Назар аударыңыз! Түпнұсқа Кепілдік Талоны сервистік орталыққа өтініш жасау барысында кепілдік жөндеу үшін алуға жарамды. Жөндеу жүргізілгеннен кейін сервистік орталықтың мөрі бар және бұйымды жөндеуден алу жөніндегі тұтынушының қолы қойылған Жөндеу орындалған парағының түпнұсқасы Кепілдік Талоны болып табылады. Жөндеуден алынған күнін қоюды талап етіңіз, кепілдік мерзімі бұйымның сервистік орталықта болған уақытына ұзартылады. Кепілдік немесе кепілдіктен кейінгі қызмет көрсетуді орындаумен байланысты қиындықтар туындаған жағдайда, ол туралы Oral-B Braun Сервисінің Ақпарат қызметіне www.braun.com, www.service.braun.com сайттары бойынша хабарлауыңызды сұраймыз.

Бұл кепілдік Сіздің заңмен белгіленген құқықтарыңызға ықпал етпейді.

Өндірілген күні щеткада үш мәнді код түрінде көрсетілген. Бірінші сан = жылдың соңғы саны, кейінгі екі сан = өндіру аптасының реттік нөмірі. Мысалы, «745» коды өнімнің 2007 жылдың 45-ші аптасында өндірілгендігін білдіреді.

Импорттаушы / Импортер: «Apple City Distributors» ЖШС, Қазақстан, 050062, Алматы қ., Зейнолла Қабдолов к., 1/7.; «Токката» ЖШС, Қазақстан, 140000, Павлодар қ., Набережная к. 5., а/ж 44. Тұтынушылар қызметі / Служба потребителей: Қазақстан, 050009, Алматы қ., Гагарин д. 41. а/ж 29, тел.: 8-800-080-50-52.

Германияда жасалынған, Браун ГмбХ, Braun GmbH Werk Marktheidenfeld, Baumhofstr. 40, 97828 Marktheidenfeld, Germany

3757 типті желілік қуат блогы бар 4733 типті электрлі тіс щеткасы, 220-240 Вольт, 50-60 Герц, 0,9 Ватт. Кепілдік мерзімі/ қызмет ету мерзімі: 2 жыл.

Тауар сертификатталған

أعزائنا الوالدان

لقد تم تطوير فرشاة الأسنان الكهربائية الخاصة بالأطفال Braun Oral-B Kids' بالتعاون مع كبار العاملين في مجال طب الأسنان وذلك حتى تكون فعالة في إزالة طبقة البلاك عن أسنان الأطفال. فهي ستجعل من السهل على طفلك القيام بتنظيف أسنانه بالفرشاة بصورة صحيحة ودقيقة. نرجو أن يستمتع طفلك باستخدام فرشاة أسنان الأطفال الجديدة (براون أورال - بي للأطفال) من براون أورال - بي.

الرجاء قراءة تعليمات الاستخدام بعناية قبل أن تقوم بالشرح لطفلك كيفية استخدام هذه الفرشاة. نوصي بأن يقوم الآباء بالإشراف على أطفالهم عندما يبدأون باستخدام فرش الأسنان الكهربائية وذلك إلى أن يتمكن الأطفال من إتقان استخدامه بأنفسهم.

هام

- قم بفحص دوري للشريط للتأكد من خلوه من أية أضرار. إذا كان الشريط متضرر، عليك بأخذ وحدة الشحن إلى مركز الخدمة أورال-بي. يجب عدم استخدام وحدة الشحن إذا كانت معطلة أو متضررة.
- لا تحاول تصليح أو إجراء أي تغيير للمنتج، فقد ينتج عن ذلك حدوث حريق أو صدمة كهربائية أو أذى لك.
- هذه الفرشاة غير مصممة للاستخدام من قبل الأطفال تحت سن الـ 3 سنوات. يمكن للأطفال بين عمر الـ 3 و 14 سنة، وكذلك الأشخاص ذوي القدرات البدنية و الحسية و العقلية المنخفضة، أو الذين ليس لديهم خبرة أو معرفة، أن يقوموا باستخدام الفرشاة و لكن تحت الرقابة أو إذا تم إعطائهم التعليمات للاستخدام السليم لهذه الفرشاة و أصبحوا مدركين للمخاطر التي قد تحدث.
- يجب ألا يسمح للأطفال بتنظيف أو صيانة هذه الفرشاة.
- يجب عدم السماح للأطفال باللعب بالفرشاة.
- استخدم هذه الفرشاة فقط لما هي مخصصة له كما هو مذكور في هذا الدليل. لا تستخدم أية مرفقات للفرشاة لا ينصح بها المصنّع.

تنبيه

- إذا حدث و وقع منك المنتج، عليك باستبدال رأس الفرشاة قبل الاستخدام التالي حتى و لو لم يكن هناك أي ضرر ظاهر للعين.
- لا تضع الشاحن في الماء أو في أي سائل، و لا تحفظه في مكان يمكن أن يسقط منه أو يمكن سحبه نحو المغطس أو المغسلة. لا تلمسه إذا سقط في الماء و إقصه فوراً عن الكهرباء.

- لا تقم بفكّ هذا المنتج إلا عندما تريد التخلص من البطارية. عندما تريد إخراج البطارية، توخى الحذر بعدم سماح حدوث أي تماس بين الموجب الايجابي (+) و السلبى (-).
- عند فصل الكهرياء، استخدم دائماً القابس عوضاً عن الشريط. لا تمسك القابس و يديك مبلّتين، فهذا قد يتسبب بصدمة كهربائية.
- إذا كنت تخضع لعلاج بالعناية بالفم، راجع طبيب أسنانك قبل الاستخدام.
- هذه الفرشاة هي للاستعمال الشخصي الفردي و ليست معدة للاستخدام المتعدد على المرضى في العيادات الطبية للأسنان.

الوصف

- A - رأس الفرشاة
- B - زر تشغيل / إيقاف
- C - المقبض (اليد)
- D - مؤشر مستوى الشحن الكهربائي
- E - الشاحن الكهربائي

المواصفات

فيما يتعلق بالمواصفات الكهربائية، الرجاء النظر أسفل الشاحن الكهربائي .
الطراز: 3757
مستوى الضوضاء: (A) ≤65dB ديسيبل

توصيل وشحن

فرشاة الكهربائية آمنة تماماً ويمكن استخدامها داخل الحمام بدون تردد.

- قم بتوصيل الشاحن الكهربائي (E) إلى أي منفذ كهربائي ثم قم بوضع مقبض فرشاة الأسنان (C) على الشاحن الكهربائي.

- يُشير الضوء الومض باللون الأحمر (D) الى أن فرشاة الأسنان تقوم بعملية الشحن ، عند الإنتهاء من الشحن، يتوقف النور وينطفئ (1). شحن البطارية بالكامل يحتاج مدة تصل إلى 22 ساعة ويسمح باستخدام الفرشاة لمدة تصل إلى سبعة أيام بانتظام (مرتان في اليوم، لمدة دقيقتان في كل مرة). ملاحظة: إذا لم يميض الضوء الأخضر فوراً ، عليك مواصلة عملية الشحن ، لأنه سوف يبدأ في الوميض خلال 10-15 دقيقة.

- للاستخدام اليومي المنتظم، يمكن حفظ مقبض الفرشاة الأسنان في وحدة الشحن لإبقائها مشحونة بالكامل. يستحيل الشحن الزائد للبطارية.

المحافظة على البطارية

للمحافظة على أقصى طاقة وقوة البطارية القابلة لإعادة الشحن، عليك نزع القابس الشاحن الكهربائي ثم قم بتفريغ مقبض الفرشاة الكهربائية من الكهرياء وذلك بالاستخدام العادي على أن يتم ذلك مرة على الأقل كل 6 أشهر.

تنظيف الأسنان بالفرشاة مع استخدام مؤقت

موسيقى

عليك إتباع الخطوات التالية لتعرض وتشرح لطفك كيفية استخدام فرشاة الأسنان الكهربائية بشكل صحيح:

- عند سحب المقبض من الشاحن الكهربائي، سوف يخرج صوت موسيقي قصير.
- قم بوضع كمية قليلة من معجون الأسنان على رأس الفرشاة. (نحن ننصح باستخدام معجون أسنان خاص بالأطفال).
- أولاً قم بوضع رأس فرشاة الأسنان على الأسنان، وعندها فقط قم بتشغيل المقبض بالضغط على مفتاح تشغيل/إيقاف (2) (B).
- ابدأ بتنظيف الأسنان السفلية : قم ببطء بتمرير رأس فرشاة الأسنان من سن إلى آخر،
- أولاً قم بتمرير فرشاة الأسنان على الأسنان الخارجية
- ثم على الأسنان الداخلية
- وأخيراً على أسطح الأسنان (3).

يجب عليك عدم الفك أو الضغط بقوة على الفرشاة.

فرشاة الأسنان الكهربائية (براون أورال - بي Kids) تقوم تلقائياً بعملية التنظيف بشكل سليم.

- بعد دقيقة واحدة من التنظيف، يتم قطع حركة الفرشاة بواسطة لحن موسيقى قصير. وهذا لتنبيه طفلك للانتقال إلى الأسنان العلوية. قم بتنظيفها مرة أخرى لكل سن على حده - حتى ينطلق لحن موسيقى آخر (بعد دقيقة أخرى من البدء بتنظيف الأسنان العلوية).
- وبهذه الطريقة يمكنك التأكد من أن طفلك قد قام بتنظيف أسنانه لمدة دقيقتان على الأقل مثلما يوصى أطباء الأسنان (4).
- إيقاف التشغيل بالضغط على مفتاح تشغيل/إيقاف (B) مرة أخرى بينما يكون رأس الفرشاة ما يزال داخل الفم.

نحن ننصح باستبدال رأس الفرشاة كل ثلاثة أشهر. رأس فرشاة الأسنان مزودة بشعيرات ذات لون أزرق تعمل كمؤشر للصلاحية (3A). من خلال الاستخدام المناسب للصلاحية للفرشاة ، مرتين ن في اليوم لمدة دقيقتين، يبدأ اللون الأزرق بالاختفاء تقريباً عند منتصف هذه الشعيرات خلال 3 أشهر (3B) ، شرط أن يتم استخدام معجون أسنان.

إذا بدأت الشعيرات بالانحناء والإعوجاج قبل أن يبدأ اللون بالتلاشي، فهذا يشير إلى أن طفلك يضغط بشدة على أسنانه ولثته عند تنظيف أسنانه (3C).

استبدال رؤوس الفرشاة: EB10

يمكن استبدال رؤوس فرشاة الأسنان الكهربائية لدى محلات بيع التجزئة أو لدى مراكز خدمة براون أورال - بي

التنظيف

بعد الانتهاء من الاستخدام، قم بشطف رأس الفرشاة وهو يعمل لعدة ثوان تحت المياه الجارية.

ثم قم بإيقاف تشغيل المقبض واخرج رأس الفرشاة من مكانه. ثم اشطف كلا الجزأين كل على حده تحت المياه الجارية، ثم امسحهما بقطعة قماش جافة قبل أن تقوم بإعادة المقبض إلى الشاحن الكهربائي.

من وقت لآخر، عليك أيضاً تنظيف الشاحن الكهربائي بقطعة قماش رطبة (5).

قابلة للتغيير بدون إشعار مسبق.

يحتوي هذا المنتج على بطاريات قابلة لإعادة الشحن. من أجل حماية البيئة، الرجاء عدم التخلص من هذا المنتج في النفايات المنزلية عند نهاية عمره الافتراضي. يمكنك التخلص منه خلال إرساله إلى "مركز خدمة براون أورال - بي" أو إلى أقرب نقطة تجميع مناسبة في بلدكم.

الضمان

نحن نمنح ضمان محدود لمدة سنتين من تاريخ الشراء، وسنقوم خلال فترة الضمان بإزالة أي عيوب في المنتج ناتجة عن خلل في المواد أو التصنيع بدون مقابل، إما بإصلاح المنتج أو استبداله كاملاً حسب تقديرنا.

يشمل هذا الضمان كل بلد وردت إليه شركة Braun هذا المنتج أو يوجد فيها وكيل معتمد. هذا الضمان لا يغطي: ضرر أو تلف بسبب الاستخدام غير السليم، (البلى والتلف الطبيعي) خصوصاً رؤوس الفرشاة، وأية خلل ناتج عن الإهمال في الاستخدام أو التشغيل للمنتج. يصبح هذا الضمان لاغٍ وباطل إذا تم إصلاح المنتج لدى مركز خدمة غير معتمد أو عبر أشخاص غير مصرح لهم من قبل شركة Braun أو تم استخدام قطع غيار غير أصلية.

لصيانة المنتج خلال فترة الضمان، ارسل أو قم بزيارة مركز الصيانة المعتمد مصطحباً المنتج كاملاً وفاتورة الشراء.

هذا الضمان لا يؤثر بأي طريقة على حقوقك القانونية.



TR	0 800 261 63 65
RU	8-800-200-20-20
UA	0 800 505 000
MA	0800 095 095
ZA	0860 112 188 (Sharecall charged at local rates)

www.oralb.com
www.braun.com
www.service.braun.com

Braun GmbH
Frankfurter Straße 145
61476 Kronberg/Germany

صُنِعَ بِوِاسِطَةِ

براون ش، ذ، م، م،
فرانكفورت. شارع 145،
دي - 61476 كرونبرغ/تي أس

Charger type 3757
Handle type 4733