

Panasonic®

www.irigatory.ru

Operating Instructions

Инструкция по эксплуатации

Інструкція з експлуатації

Пайдалану нұсқаулары

Portable Oral Irrigator

Портативный ирригатор полости рта

Портативний іригатор ротової порожнини

Ықшам ауыз қуысын тазарту құралы



Model No.
Модель № EW-DJ10
Модель №
Үлгі №

English	2
Русский	13
Українська	26
Қазақша	39

- Before operating this product, please read the instructions carefully, and save this manual for future use.
- Прежде чем использовать этот прибор, внимательно прочитайте данные инструкции и сохраните их для дальнейшего использования.
- Перш ніж починати користуватись цим приладом, уважно прочитайте дані інструкції та збережіть їх для подальшого використання.
- Осы құралды пайдаланар алдында осы нұсқауларды мұқият оқып шығыңыз және оларды болашақта қолдануға сақтап қойыңыз.

Инструкция по технике безопасности

Вся информация, содержащаяся в настоящем разделе, приводится в качестве инструкций по правильной и безопасной эксплуатации данного прибора во избежание нанесения травм себе и другим лицам, а также повреждения имущества.

■ **Вред и возможные повреждения, вызванные неправильным использованием прибора, описывается следующими категориями.**


Предостережение


Указывает на “правила, несоблюдение которых может привести к смертельному исходу или к тяжелой травме”.

Осторожно


Указывает на “правила, несоблюдение которых может привести к травме или повреждению имущества”.

■ **Правила, которые необходимо строго соблюдать, отмечены следующими предупредительными знаками. (Далее приводятся примеры предупредительных знаков)**

 Перечеркнутый кружок указывает на запрещённые действия и способы обращения с прибором.

 Закрашенный чёрным кружок указывает на обязательные действия и инструкции, которые необходимо строго соблюдать для обеспечения безопасной работы.

Предостережение

 **Обязательно к исполнению!**

• **Держите в месте, недоступном для детей и младенцев.**

Несоблюдение этого правила может привести к возникновению несчастных случаев и опасных ситуаций, как например, к случайному проглатыванию ребенком аксессуаров или съёмных частей прибора.

Осторожно

 **Запрещено**

• **Дети, младенцы, лица, которые не могут самостоятельно управлять прибором, а также лица с ослабленной чувствительностью ротовой полости не должны пользоваться данным прибором.**

Несоблюдение этого правила может привести к травме.

- **Используйте прибор исключительно для очистки ротовой полости.**

Напор воды, направленный в глаза, нос, уши или горло, может нанести серьезную травму. В случае проведения лечения в ротовой полости, а также при тяжёлых формах пародонтоза перед применением прибора обратитесь к стоматологу.

- **Не наливайте в резервуар воду, температура которой превышает 40 °С.**

Это может привести к ожогам слизистой.

⚠ Обязательно к исполнению!

- **Поддерживайте гигиеническую чистоту прибора и используйте для очистки рта только свежую или слегка подогретую водопроводную воду.**

- **Обязательно выливайте остатки воды из резервуара и включите прибор на 2-3 секунды для его полного осушения после использования.**

В случае несоблюдения санитарно-гигиенических норм использования прибора в нем может развиваться плесень и бактерии, что может нанести вред здоровью. Это также может привести к возникновению неприятного запаха и неполадок в работе.

- **Соблюдайте меры предосторожности, указанные на батарейках.**
- **Правильно устанавливайте батарейки, соблюдая полярность + и -.**
- **Незамедлительно извлекайте отработанные батарейки.**
- **Всегда извлекайте батарейки, если прибором не будут пользоваться в течение длительного периода времени.**
- **Используйте батарейки до указанного срока годности.**

Несоблюдение этого правила может привести к чрезмерному нагреванию или взрыву батареек, а также к травме и повреждению деталей прибора пролитым электролитом.

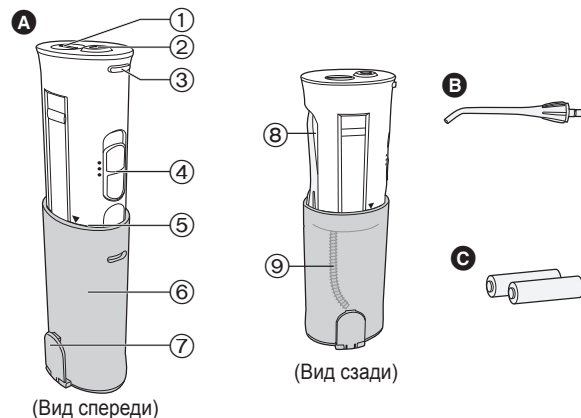
⚠ Не разбирать!

- **Ни в коем случае не видоизменяйте прибор. Также не разбирайте и не ремонтируйте его.**
Это может привести к возгоранию, поражению электрическим током или травме.

Осторожно

- Этот прибор не предназначен для использования людьми (включая детей) с ограниченными физическими, сенсорными или умственными способностями или лицами без соответствующих знаний и опыта. Использование прибора такими людьми допускается только под наблюдением лица, отвечающего за их безопасность, и при условии предоставления с его стороны четких инструкций по работе с прибором. Необходимо следить, чтобы дети не играли с прибором.

Основные части



- A** Основной блок
 - ① Крышка отсека для батареек
 - ② Разъём для установки насадки
 - ③ Кнопка освобождения насадки
 - ④ Переключатель
 - ⑤ Рабочее положение (маркировка ▼)
 - ⑥ Резервуар
- ⑦ Пробка водоналивной горловины
- B** Камера для хранения насадки
- ⑨ Всасывающая трубка
- B** Насадка (x1)
- C** Щелочные батарейки размера AA (x2)

Русский

Русский

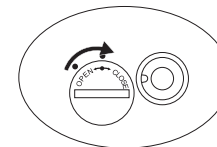
► **Примечание**

Во внутренних частях основного блока (резервуар, всасывающая трубка) могут содержаться остатки жидкости, но вы должны знать, что это абсолютно безопасная для здоровья дистиллированная вода, которая применялась для испытания прибора (при проверке тока воды).

► **Перед использованием прибора**

При использовании прибора впервые даже здоровые дёсна могут слегка кровоточить. Это происходит из-за того, что дёсна не привыкли к подобной стимуляции. Обычно дёсна перестают кровоточить через 1-2 недели регулярного применения. Но если дёсна продолжают кровоточить после 2 недель применения, то это может свидетельствовать о наличии болезни дёсен (пародонтоз и т.п.). В таком случае следует прекратить использование прибора и обратиться к стоматологу.

3 Закройте крышку отсека для батареек, повернув её в положение **CLOSE**.



Использование прибора

- С прибором следует использовать свежую или слегка подогретую водопроводную воду.
- Не переводите переключатель в положение ВКЛ., не направив насадку в рот.

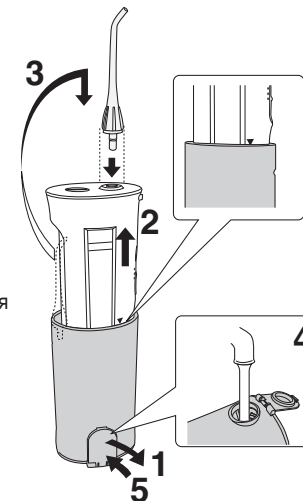
1 Откройте пробку водоналивной горловины.

2 Вытяните белую часть основного блока до отметки рабочего положения (маркировка ▼).

- Если пробка водоналивной горловины будет оставаться закрытой, основной блок будет вытягиваться с трудом.
- Напор воды не будет возрастать, если основной блок не будет вытянут до отметки рабочего положения.

3 Вставьте насадку в разъем для установки насадки, придерживая основной блок за его белую часть.

- Надёжно закрепите до характерного щелчка.

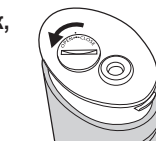


Русский

Установка щелочных батареек

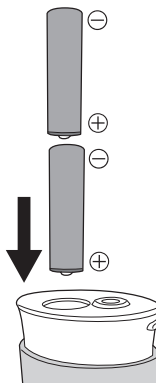
- Хорошо протрите прибор, чтобы предупредить попадание воды внутрь.

1 Откройте крышку отсека для батареек, повернув её в положение **OPEN**.



2 Вставьте две щелочные батарейки размера **AA**.

- Рекомендуется использовать щелочные батарейки (размера AA) компании Panasonic.
- (Эти батарейки обеспечивают приблизительно 30 рабочих циклов до полного опорожнения резервуара, или до 20 минут непрерывного использования.)
- Не используйте перезаряжаемые батарейки. Это может привести к вытеканию электролита, что в свою очередь приведёт к возникновению неполадок в работе.



Русский

4 Налейте воду.

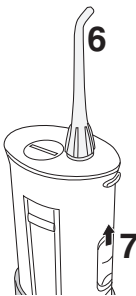
- Всегда используйте только свежую водопроводную воду.
- Если вода кажется слишком холодной, слегка подогрейте её максимум до 40 °С.
- Не заливайте солевые растворы, зубную пасту или химические вещества.
- Для обеспечения бесперебойной работы следите, чтобы в это время переключатель находился в положении ВЫКЛ.

5 Закройте пробку водоналивной горловины.

- Плотно закройте пробку после наполнения.

6 Направьте насадку в рот.

- Если прибор слишком сильно наклонить во время использования, то всасывающая трубка может выходить из воды в резервуаре, в результате чего подача воды прекратится.



7 Переведите переключатель в положение ВКЛ.

- Полностью заполненный резервуар расходуется за 40 секунд работы.

Можно выбирать режим работы (силу напора).

2 (Нормальный)

- Для обычной очистки

1 (Мягкий)

- Если вы беспокоитесь о своих деснах
- Если вам кажется, что режим 2 (Нормальный) слишком сильный

- Не прижимайте наконечник насадки вплотную к зубам или дёснам.
- Соблюдайте повышенную осторожность, применяя прибор на людях, которые не могут самостоятельно использовать прибор, например, на малышах и детях, а также на людях с повышенной чувствительностью зубов и дёсен.
- Не бросайте прибор и обращайтесь с ним осторожно.

- Не включайте прибор с пустым резервуаром, за исключением случаев, когда необходимо полностью осушить прибор после использования. Это может привести к возникновению неполадок в работе.

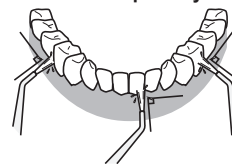
► Полезные советы

- Держите прибор вертикально, направив насадку вверх.
- Склонитесь над раковиной.
- Немного прикройте рот, чтобы вода не разбрызгивалась.
- Направьте насадку в рот.

Тщательная очистка ротовой полости

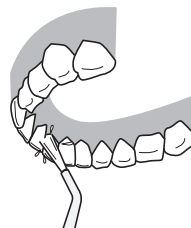
- Направьте струю как можно более перпендикулярно в межзубное пространство или зубодесневые складки.
- Медленно перемещайте вдоль зубного ряда.
- Особенное внимание необходимо уделять обработке межзубного пространства и области вокруг брекетов.

Внешняя сторона зубного ряда...



- Направляйте струю перпендикулярно к зубам.
- Особенное внимание необходимо уделять обработке межзубного пространства и зубодесневых складок.

Внутренняя сторона зубного ряда...

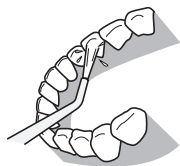


Верхние зубы

- Отрегулируйте угол насадки так, чтобы она была направлена вертикально вверх, и направьте струю перпендикулярно к зубам.



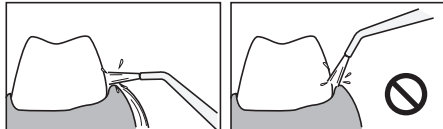
Инструкция по эксплуатации ирригатора Panasonic EW-DJ10 Denta Care



Нижние зубы

- Опустите подбородок и направьте струю перпендикулярно к зубам.

- Не направляйте струю непосредственно в зубодесневые карманы.



Русский

После использования прибора

- Прежде чем складывать прибор на хранение, тщательно промойте и высушите его, так как существует опасность развития бактерий.

- 1 Откройте пробку водоналивной горловины и слейте остатки воды из резервуара.**



- 2 Переведите переключатель в положение ВКЛ. и полностью осушите внутренние части прибора.**

- Оставьте прибор включенным на 2-3 секунды, до тех пор, пока вода не прекратит вытекать.



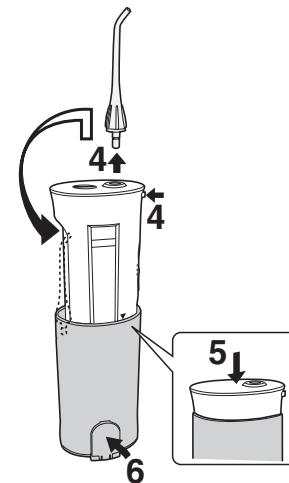
- 3 Переведите переключатель в положение ВЫКЛ.**

- 4 Нажмите кнопку освобождения насадки, снимите насадку и установите её в камеру для хранения насадки.**

- 5 Приготовьте основной блок к хранению.**

- Надавите на него до характерного щелчка.
- Следите, чтобы не защемить пальцы верхней частью резервуара.

- 6 Закройте пробку водоналивной горловины.**



Русский

- При хранении прибора после использования в пакете или подобном закрытом контейнере, замотайте его в полотенце или подобный материал, чтобы впитать любые остатки воды.
- Для предотвращения развития бактерий достаньте прибор из пакета или контейнера как можно раньше, чтобы просушить его.

Обслуживание

а Насадка

(Насадка снимается при нажатии на кнопку освобождения насадки.)

Промойте в воде и вытрите тканью.

- Насадку необходимо заменять не реже одного раза в 6 месяцев. Если наконечник насадки деформируется, обязательно замените насадку. Несоблюдение этого правила может привести к возникновению неполадок в работе.

б Основной блок

Удалите загрязнения, протерев корпус тканью, смоченной в жидком моющем средстве, затем вытрите сухой тканью. В случае сильного загрязнения промойте в воде.

- Не применяйте растворители, бензин, спирт и прочее.
- Это может привести к возникновению неполадок в работе, растрескиванию или обесцвечиванию частей прибора.
- Не мойте прибор в воде, температура которой превышает 50 °С.
- Убедитесь, что крышка отсека для батареек надёжно заблокирована.
- Не оставляйте прибор в воде.
- Хорошо просушите после мытья водой.

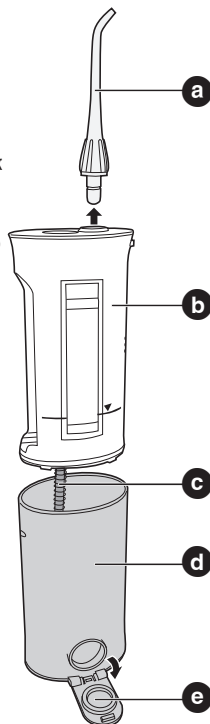
в Всасывающая трубка

Промойте в воде и вытрите тканью.

- Не сгибайте всасывающую трубку. Несоблюдение этого правила может привести к возникновению неполадок в работе, таких как, например, нарушение работы всасывающей трубки.

д Резервуар

Резервуар можно снять, если полностью вытянуть корпус,



предварительно открыв пробку водоналивной горловины, что позволяет выполнить очистку внутренней поверхности.

Промойте в воде и вытрите тканью.

- Удалите загрязнения с внутренней поверхности с помощью щётки или подобного инструмента и протрите тканью.
 - Обязательно высушите резервуар, если прибор не будет использоваться длительное время.
- е** Пробка водоналивной горловины
Удалите все отложения и загрязнения.
- Несоблюдение этого правила может привести к протеканию воды.

- Используйте только мягкие моющие средства.

- Никогда не применяйте растворители, бензин или спирт, так как они могут привести к возникновению неполадок в работе, растрескиванию / обесцвечиванию частей.

Если прибор неправильно работает

Проверьте следующее.

Симптом	Возможная причина	Решение
Прибор не работает, даже когда переключатель переведён в положение включения	Батарейки вставлены неправильно	Правильно вставьте батарейки
	Батарейки полностью разрядились	Замените новыми батарейками

Симптом	Возможная причина	Решение
Низкий напор воды	В насадке образовалась грязевая пробка	Замените насадку
	Горлышко насадки деформировалось	

Симптом	Возможная причина	Решение
Вода не поступает	Во время использования прибор слишком сильно наклонили	При использовании держите прибор в вертикальном положении
	Основной блок не вытянут на всю длину.	Полностью вытяните основной блок

Если проблема осталась даже после проверки и принятия мер по её устранению, прекратите использование прибора во избежание опасных ситуаций и отнесите прибор в магазин для проверки и ремонта.

Технические характеристики

Источник питания: 3,0 В постоянного тока (2 щелочные батарейки размера AA (LR6))
 Вес: около 210 г (без батареек)

Аксессуары

Обратитесь в ближайший магазин.
 При покупке проверьте “артикул прибора (EW-DJ10)” и “артикул сменной насадки”.

Сменная насадка (по 2 в комплекте)

EW0955

С идентификационным кольцом

Установленный производителем в порядке п. 2 ст. 5 Федерального Закона РФ “О защите прав потребителей” срок службы для данного изделия равен 7 годам с даты производства при условии, что изделие используется в строгом соответствии с настоящей инструкцией по эксплуатации и применимыми техническими стандартами.



Сделано в Китае

Этот прибор предназначен только для домашнего использования.

Панасоник Электрик Воркс Ванбао (Гуанчжоу) Ко., Лтд.



МЕМО

МЕМО





Инструкция по эксплуатации ирригатора Panasonic EW-DJ10 Denta Care



Panasonic Electric Works Wanbao (Guangzhou) Co., Ltd.

<http://panasonic.net>

© EN, RU, UA, KAZ

Printed in China
00000000 X0009-0

Интернет-магазин www.irigatory.ru

